

Navalmoralejo

Es una pequeña localidad de la comarca de la Jara toledana, ubicada en un paraje de singular belleza. Entre los edificios del pueblo destacan varios ejemplos de arquitectura popular característica de la zona. También es interesante el edificio de su pequeña iglesia. Igualmente se puede visitar el Centro de Interpretación de la Ciudad de Vascos, en el que se muestran los resultados de los trabajos arqueológicos desarrollados en este yacimiento durante los últimos años.

En las inmediaciones de Navalmoralejo también se pueden visitar otros lugares de interés arqueológico. A la época de finales del Neolítico corresponden dos de los monumentos megalíticos más importantes de la provincia de Toledo: los dólmenes de Azután y de La Estrella.

En la vecina localidad de El Bercial se puede contemplar un magnífico ejemplar de «verraco» (perteneciente a la época del Hierro) y una inscripción romana. También a la Edad del Hierro corresponde el yacimiento del Cerro de la Mesa, en término de Alcolea de Tajo.

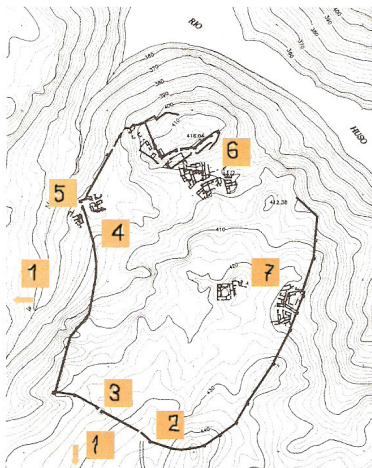
En la vecina localidad de El Puente del Arzobispo, uno de los centros alfareros más importantes de España, aparte de su picota, destaca el magnífico puente sobre el Tajo que en el siglo XIV mandara construir el arzobispo toledano don Pedro Tenorio.

Ciudad de Vascos

Los restos del yacimiento arqueológico conocido como la ciudad de Vascos, corresponden a una antigua ciudad hispanomusulmana despoblada, localizada en el término de Navalmoralejo (Toledo). Se localiza en un lugar apartado, protegida en parte por el profundo cauce del río Huso. Ha conservado un importante conjunto arquitectónico, único en su género, declarado monumento histórico-artístico en el año 1931.

Los vestigios mejor conservados, y los que dotan al conjunto de su carácter monumental y sorprenden al visitante, son aquellos que constituyen los elementos defensivos y militares de la ciudad: la sólida muralla que la circunda y el recinto de su alcazaba. Extramuros existen dos cementerios y un arrabal donde se localizan unos baños.

Sin embargo, contra lo que pudiera pensarse a la vista de este impresionante yacimiento que tanto ha llamado la atención de los arqueólogos y de los historiadores que se han acercado al mismo, son muchos los interrogantes que sobre él se ciernen: momento de su fundación y abandono, funciones que desempeñaba, origen de su nombre, etc. Es posible que se fundase en el siglo X y que su despoblamiento se realizase a finales del siglo XI.



1. Cementerios

Son dos los cementerios que se conservan en Vascos: el cementerio sur y el oeste. Como todos los de las ciudades musulmanas, se localizan extramuros, junto a los caminos que conducían a las mismas. Son visibles restos en superficie, entre los que destacan los cipos, es decir, piedras alargadas colocadas verticalmente en las esquinas de algunas tumbas. Estas presentan una fosa estrecha, tallada en la roca, en la que se colocaba el cadáver de costado.

2. Murallas

La muralla era un elemento fundamental en todas las ciudades musulmanas y delimitaba un espacio que configuraba la madina. El trazado de la muralla de Vascos, que se adapta al terreno bordeando los lugares más escarpados, presenta una forma ligeramente ovalada, con una dirección norte-sur. Delimita un espacio interior de unas 8 has. La muralla, construida con sillares en unos tramos y sillarejo en otros, tiene una anchura en torno al metro y medio. Al exterior, con una separación muy irregular, tiene varios torreones de planta cuadrada. Se conservan los restos de dos puertas y cinco portillos.

3. Puerta Sur

Tiene actualmente derrumbada su parte superior, por lo que no se puede precisar si se encontraba adintelada o rematada en un arco de herradura. Se encuentra defendida por dos torreones.

4. Puerta Oeste

Construida de sólidos sillares, su parte superior está también derrumbada. Es posible que fuese adintelada. Es de destacar el arco de herradura tallado en los sillares, como elemento decorativo y no funcional. Junto a esta puerta, en el interior de la Ciudad, se excavó una zona en la que quedaron al descubierto los restos de algunas casas y una calle.

5. Baños

Extramuros, en lo que sería el arrabal de la ciudad, se localizan los restos del denominado «Baño de la Mora», que corresponden a un antiguo baño árabe, con sus características dependencias: vestuario, sala fría, sala templada, sala caliente y leñera. Sería un baño público, posiblemente al servicio de los que viviesen en el arrabal.

6. Alcazaba

En toda ciudad musulmana nunca falta la alcazaba (qasaba): un recinto militar, residencia del gobernador y de la tropa que controla la ciudad y su territorio. La alcazaba de Vascos se asienta en un pequeño cerro localizado en el extremo noroeste de la ciudad. Ha sido excavada en su totalidad y se pueden contemplar los restos arquitectónicos del conjunto de edificios que en sus distintos recintos se levantaron. Destacan los restos de una amplia mezquita, dividida interiormente en cuatro naves longitudinales y otras tantas transversales, separadas por columnas. El mihrab se encuentra tallado en un muro de tapial. También se conservan los restos de las pilas para las abluciones.

En la parte baja de la alcazaba también se excavó una amplia zona en la que se pueden comprobar los restos de varias casas y calles. En esta zona se encontraron utensilios relacionados con el trabajo de los habitantes de la ciudad: picos mineros, hoces, elementos de telar, tijeras de esquila, etc.

También se localizó una pequeña mezquita de barrio, constituida simplemente por una sala de oración.

7. Barrio Este

En esta parte de la ciudad, junto a la muralla, las excavaciones han dejado al descubierto un pequeño barrio constituido por varias casas y calles que desembocan en un portillo. Todas las casas tienen un patio central a cuyo alrededor se abren las distintas dependencias. Los muros de las casas estaban contruidos de tapial, levantado sobre un zócalo de piedras. Por los hallazgos y por su posición parece tratarse de un barrio en el que se localizarían algunas actividades artesanales.

Dolmen de Azután

Monumento megalítico de carácter funerario de la Edad del Bronce. Consta de diversas piedras situadas en vertical e introducidas en la tierra, formando dos círculos concéntricos, y un corredor de entrada. El conjunto estuvo cubierto por una losa mayor que en la actualidad no existe.